

ENÄ-SEPÄN LEIRI- JA KURSSIKESKUS PELASTUSSUUNNITELMA

PELASTUSSUUNNITELMA JA TURVALLISUUSJÄRJESTELYT

Sisällysluettelo

Tarkoitus
Kiinteistö
Henkilöstö
Liittyminen alueelliseen pelastustoimeen
Perehdytys
Turvallisuuskoulutus
Henkilötietojen käsittely
Seikkailupalvelut
Rakennuksista poistuminen ja kokoontumispaikat
Vaaratilanteet
Onnettomuuksien ja tapaturmien kirjaaminen
Onnettomuudesta ilmoittaminen
Tiedottaminen onnettomuustilanteessa
Varoittimet ja suojelumateriaali
Tulenteko
Ongelmajätteen käsittely
Huoltoyhtiöiden yhteystiedot
Yhteenvedon pelastussuunnitelmasta pelastuslaitokselle

Jakelu: Turvallisuuspäällikkö, Isännöitsijä, Opkon toimisto, Liittohallituksen puheenjohtaja, Ilmoitustaulut

Yhteenvedon jakelu: Pelastuslaitos

Liitteet

Liite 1: Pohjapiirrokset asuinrakennuksista suojavarusteineen ja poistumisteineen
Liite 2: Alueen karttapiirros
Liite 3: Vaaratilanteet
Liite 4: Toimintaohjeita vaara- tai onnettomuustilanteissa
Liite 5: Retken turvallisuussuunnitelma
Liite 6: Turvallisuuspäällikön vuotuiset turvatarkastukset ja tarkastuslista

Sivuja yhteensä kpl

Hyväksytty Suomen ev.lut. Opiskelija- ja Koululaislähetysliittohallituksessa

Marjukka Korri, Enä-Sepän johtaja

Pertti Järvenpää, Hallituksen pj

PELASTUSSUUNNITELMA JA TURVALLISUUSJÄRJESTELYT

Tarkoitus

Tämän suunnitelman mukaisesti varaudumme Enä-Sepässä omatoimisesti ehkäisemään mahdollisia vaara- ja onnettomuustilanteita niin työssä kuin leiri- ja kurssitoiminnassa, suojaamme alueellamme henkilöitä, omaisuutta ja ympäristöä sekä ohjeistamme henkilöitä toimimaan oikein mahdollisissa pelastustehtävissä.

Pelastuslain mukaan Enä-Seppä on velvollinen tekemään pelastussuunnitelman ja pitämään sen ajan tasalla. Suunnitelma tarkastetaan vuosittain. Turvallisuus-päällikkö vastaa suunnitelman ylläpidosta, kattavuudesta ja ajanmukaisuudesta Hän vastaa myös henkilökunnan koulutuksesta ja sisällön tiedottamisesta ja ohjeistamisesta Enä-Sepässä vieraileville asiakkaille sekä tarvittaville alueen pelastusviranomaisille.

Tämän pelastussuunnitelman hyväksyy Opiskelija- ja koululaislähetysliiton liittohallitus.

Tämä pelastussuunnitelma säilytetään Enä-Sepän toimistossa, Opiskelija- ja koululaislähetysliiton palvelukeskuksella, Enä-Sepän internetsivuilla sekä pidetään esillä kunkin majoitusrakennuksen ilmoitustaululla.

Kiinteistö

Enä-Sepän leiri- ja kurssikeskus		Enätie 45 C 03250 Ojakkala			
Kunta; Kylä		Vihti; Jättölä			
Tila; Rno; Pinta-ala		Enä-Seppä; 3/2 ; n. 1,9 ha			
Autopaikkoja	n 40 kpl	Rantaviivaa	n. 170 m		
Rakennuksia yht.	7 kpl	Kapasiteetti	86 henkilöä n. 150 henkilöä n. 250 henkilöä		
		- vuodepaikkoja sisällä			
		- päivävierailut sisällä			
		- Ulkoalueilla			
Rakennus	Majoitus	Materiaali	Tilavuus	Kerr.	Rakenn.v
- Päärakennus	17	Puu/Mineraalilevy	n. 750 m ³ 350 m ²	2	1882
- Punainen talo	29	Puu	n. 400 m ³ 115 m ²	1	1700-luku
- Majoitusrakennus	40	Puu/Lastulevy	379 m ² 1300 m ³	1 / 2	1982
- Hirsikappeli / varasto / Sähköpääkeskus	-	Puu	n. 200 m ³	1	
- Rantasauna	-	Puu	150 m ³ 50 m ²	1	1977
- Rantamaja	-	Puu	n. 100 m ³	1	
- Pienkonevaja / Puuvaja	-	Puu	n. 100 m ³	1	
Lisäksi alueella on					
- lentopallokenttä,					
- rantanuotiopaikka,					
- rantalaituri					
- kesäkioski					

Lähi-Tapiola-vakuutusyhtiö. Vakuutusturva tarkastettu 2013.

Henkilöstö

Enä-Sepän päivystys		050 468 7501	Päivystys 24h/vrk ryhmän ollessa paikalla
Turvallisuuspäällikkö Marjukka Korri		050 468 7501 040 762 9572	marjukka.korri@opko.fi
Varalla Martti Leinonen		050 573 5733	martti.leinonen@starlogistics.fi
2. Varalla Tiina Oinonen		09 612 9940	tiina.oinonen@opko.fi
Enä-Sepän ylläpitäjä Suomen Ev.lut. Opiskelija- ja Koululaislähetys ry	Hämeentie 155 A 9 00560 Helsinki	09 612 9940	ena-seppa@opko.fi
Isännöitsijä Tiina Oinonen		09 612 9940	tiina.oinonen@opko.fi
Hallituksen pj Pertti Järvenpää			

Liittyminen alueelliseen pelastustoimeen

Pelastuslaitos Länsi-Uudenmaan pelastuslaitos	Asematie 61, Nummela PL 67031 02070 Espoon kaupunki	112 09 8162 8699	pelastuslaitos@espoo.fi www.lup.fi
Poliisi		112 071 87 30281	http://www.poliisi.fi/poliisi/lansi-uusimaa/home.nsf
Terveyspalvelut	Nummelan terveysasema Tynninharjun terv.asema (Lohjan sairaala)	09 4258 2100 019 38011	Nummenselkä 2, Nummela Sairaالاتie 8, Lohja
Myrkytystietokeskus HUS	Helsinki	09 4711 (vaihde) 09 471 977	http://www.hus.fi/myrkytystietokeskus
Huumeapu	Huumeambulanssi Huumepäivystyspoliklinikka	09 278 7727 09 7750 500	
Ympäristöasiat	Uudenmaan ELY-keskus	0295 020 900 (9-16)	
Apteekki	Nummelan apteekki Vihdin I apteekki	09 225 2490 09 224 7220	Naaranpajuntie 1, Nummela Helsingintie 26a, Vihti kk
Taksi	Vihdin aluetaksi	0100 4114	

Perehdytys

Jokaisen leirin valvontahenkilöstö on perehdytettävä pelastussuunnitelmaan ja kiinteistön turvalaitteisiin sekä poistumisreitteihin. Perehdytyksestä vastaa Enä-Sepän turvallisuuspäällikkö ja johtaja. Perehdytyksen antaminen vahvistetaan asiakkaan turvallisuusvastaavan allekirjoituksella lomakkeeseen, jota säilytetään Enä-Sepän toimistossa.

Kokoontumispaikalla tulee jokaisen ryhmävastaavan osoittaa sektori, johon ryhmä kokoontuu, jotta kyetään nopeasti selvittämään, ettei rakennuksiin ole jäänyt pelastettavia.

Turvallisuuskoulutus

Enä-Sepän henkilöstölle järjestetään kerran vuodessa turvallisuuskoulutus, jossa kerrataan käytännössä hälyttämistoimenpiteet, pelastus- ja sammutusvälineiden käyttö, elvytys sekä toiminta tavallisimmissa sairauskohtaustapauksissa ja tapaturmissa. Koulutuksen ajankohta on keväällä, jolloin myös kesätyöntekijät pyritään saamaan mukaan. Koulutuksen ajankohta, sisältö, osallistujat ja koulutuksen pitäjä kirjataan listaan, jota säilytetään Enä-Sepän toimistossa.

Henkilötietojen käsittely

Kaikista majoittuvista henkilöistä täytetään matkustajailmoitus. Nämä ilmoitukset ja kaikki muu aineisto, joka sisältää asiakkaiden henkilötietoja, säilytetään lukitussa kassakaapissa. Henkilötietoja saavat käsitellä vain ne henkilöt, joiden tehtäviin kuuluu valmistella, päättää tai panna täytäntöön päätöksiä näiden tietojen pohjalta.

Ohjelma- ja seikkailupalvelut

Enä-Sepän puolesta järjestettyä seikkailutusta voi vetää ainoastaan siihen koulutettu ja pätevyystodistuksen omaava henkilö. Todistus tarkastetaan ennen tapahtuman aloittamista.

Muu Enä-Sepän kautta tilattu ohjelma: Leirin järjestäjätaho on vastuussa leirin- tai tapahtuman turvallisuusvastaavan määrittämisestä. Leirin järjestäjä vastaa henkilövakuutuksista, esimerkiksi patikkaretkien tai muun toiminnan osalta, vaikka Enä-Sepän kautta olisi tilattu opas.

Rakennuksista poistuminen ja kokoontumispaikat

Lopullinen henkilömäärä on ilmoitettava henkilökunnalle viimeistään saapuessa. Turvallisuuksista Enä-Sepän toimistoon on toimitettava ajantasainen nimilista saapuessa. Tällöin voidaan mahdolliset pelastustoimet aloittaa viipymättä.

Poistumistiet, hätävalojen sijainti, ensisammuttimien sijainti sekä ensiapukaapit on merkitty asuinrakennusten pohjapiirroksiin liitteessä 1.

Kokoontumispaikkana on pysäköintikenttä, ks. alueen karttapiirros liitteessä 2. Pelastustiet pidetään aina kulkukelpoisina ja hälytysajoneuvoille esteettöminä. Pelastustiet on merkitty karttaan, liite 2.

Vaaratilanteet

Tavanomaisimmat vaaratilanteet ja toimenpiteet niihin varautumisesta on kuvattu liitteessä 3. Turvallisuspäällikkö ja varahenkilöt vastaavat ohjeiden kattavuudesta ja ajanmukaisuudesta.

Onnettomuuksien ja tapaturmien kirjaaminen

Onnettomuudet ja tapaturmat kirjataan omalle lomakkeelle. Lomakkeessa on sarake, johon merkitään myös toimenpiteet joihin tilanteen vuoksi on ryhdytty. Tapaturmailmoitukset arkistoidaan toimistoon, ja niistä tehdään vuosittain yhteenveto työsuojelutoimikunnalle.

Onnettomuudesta ilmoittaminen

Onnettomuudesta tai vakavasta läheltä piti- tilanteesta on ilmoitettava viranomaisille. Samalla on ilmoitettava, mihin toimenpiteisiin on ryhdytty tapahtuneen johdosta. Ilmoittamiseen käytetään Kuluttajaviraston internet-sivulta löytyvää lomaketta www.kuluttajavirasto.fi > Yritykselle > Tavaroiden/ palveluiden turvallisuus > Vaarallinen tavara tai palvelu. Sitä kautta tieto välittyy myös muille viranomaisille.

Ilmoitusta edellytetään, jos Enä-Sepän palvelut tai rakenteet aiheuttavat terveyshaitan, onnettomuuden (esim. tulipalo tai sairaalahoitoa vaatinut tapaturma), vaaratilanteen tai vakavan läheltä piti- tilanteen.

Edellä mainitun lisäksi ilmoitus on tehtävä seuraavissa tapauksissa:

- Vaaratilanteessa on menetetty ihmishenki(ä) tai niitä on ollut vaarassa.
- Onnettomuuspaikalle on tarvittu ambulanssi tai pelastustoimen apua.
- turvallisuusjärjestelyt pettävät tai eivät riittäneet torjumaan vaaraa.

Tiedottaminen onnettomuustilanteessa

Onnettomuustilanteessa tiedottamisesta Enä-Sepän osalta vastaa ja sitä hoitaa Enä-Sepän johtaja (tapahtumaan liittyvästä tiedottamisesta vastaa tapahtuman järjestäjä). Johtaja voi delegoida yksittäisestä onnettomuudesta tiedottamisen harkintansa mukaan myös jollekin muulle henkilölle. Muut henkilöt eivät anna lausuntoja tapahtuneesta, vaan ohjaavat kyselyt vastuuhenkilölle.

Tiedottamisen sisältö pyritään rajaamaan mahdollisimman tarkasti:

- Viranomaisille tiedotetaan kaikki onnettomuuteen liittyvät tiedossa olevat asiat.
- Asiakkaille ja heidän omaisilleen tiedotetaan vain heille tarpeelliset asiat.
- Tiedotusvälineille tiedotetaan kysyttäessä vain tiedossa olevat faktat, ei arvailta syitä, syyllisiä eikä seurauksia.
- Kaikessa tiedottamisessa muistetaan, että Enä-Seppä tiedottaa vain sille kuuluvista asioista ja tapahtuman järjestäjä tiedottaa tapahtuman sisältöön ja osallistujiin liittyvistä asioista.

Onnettomuuden tapahduttua:

- o otetaan yhteys Enä-Sepän johtajaan ja annetaan mahdollisimman tarkka kuvaus tapahtuneesta
- o johtaja käy asian läpi muiden Enä-Sepän työntekijöiden kanssa ja kertoo tiedossa olevat faktat. Yhdessä päätetään tilanteeseen liittyvät käytännön toimenpiteet ja toimintatavat.
- o johtaja ottaa yhteyden Opkon pääsihteeriin ja kertoo tiedossa olevat faktat. Yhdessä sovitaan tilanteeseen liittyvät käytännön toimenpiteet ja toimintatavat. Pääsihteeri vastaa tiedottamisesta muulle Opkon henkilöstölle.

Varoittimet ja suojelumateriaali

Päärakennukseen, Punaiseen taloon, Kappeliin ja Majoitusrakennukseen on asennettu paloilmoitinjärjestelmä. Tulipalon sattuessa ilmoitinjärjestelmä antaa hälytyksen rakennuksissa sijaitsevilla hälytyskelloilla. Hälytys ei siirry automaattisesti pelastuskeskukseen.

Paloilmoitinkeskus sijaitsee Punaisen talon oikeanpuoleisen ison majoitushuoneen seinällä oven vieressä. Palohälyttimet (=palokellot) sijaitsevat Pää- ja Majoitusrakennuksissa sekä Punaisessa talossa.

Turvavalot ovat Pää- ja Majoitusrakennuksessa. Turvavalokeskukset sijaitsevat päärakennuksen tarjoiluhuoneen seinällä sekä majoitusrakennuksen yläkerran sähkökeskuksessa.

Paloilmoitus- ja turvavalokeskukset testataan kuukausittain. Testauksista pidetään kirjaa.

Käsisammuttimia on yhteensä 13 kpl.

- o Päärakennuksessa 6 kpl (yläkerrassa: porrasauloissa kaksi, alakerrassa: eteisessä, keittiössä, H1 -huoneessa ja pannuhuoneessa 1 kpl)
- o Majoitusrakennuksessa 3 kpl (yksi kummassakin majoituspäädystä ja yksi alakerran saunan pukuhuoneessa)

- Punaisessa talossa 1 kpl
- Rantasaunan pukuhuoneessa 1 kpl
- Työkaluvajan ulkoseinällä 1 kpl
- Polttoainevaraston ulkoseinällä 1 kpl

Sammutuspeite on

- keittiöissä ja isossa EA-pakissa (vastaanoton tiskin takana)

Ensiapukaappeja on yhteensä 4 kpl

- Päärakennuksen tarjoiluhuoneessa salin oven vieressä
- Majoitusrakennuksen ilmoitustaululla
- Punaisen talon eteisessä
- Rantasaunan pukuhuoneessa

Päärakennuksen vastaanottotiskin takana sijaitsee iso ensiapupakki.

Päärakennuksessa toimistossa sijaitsee pieni lääkevarasto, sisältö ja käyttöohjeet sijaitsevat lääkevarastossa.

Käsisammuttimet on tarkastettava kahden vuoden välein sekä ulkona sijaitsevat sammuttimet vuoden välein valtuutetussa sammutinhuoltoliikkeessä.

Pannuhuoneen palo-ovet pidetään aina suljettuina.

Päärakennuksen yläkerran päätyhuoneiden ikkunoiden alla talon ulkoseinällä on metalliset palotikkaat.

Turvaköysi ja turvavaljaat sijaitsevat Päärakennuksessa pannuhuoneessa.

Pelastusrenkas on rantavajan etuseinällä tolpassa, jossa on myös heittököysi.

2 pelastusvenettä sijaitsee rantamajan vieressä rannalla. Veneet ovat lukitsemattomat ja aivot ja kelluntaliivit (2 kpl) säilytetään rantavajassa. Vesipelustus- ja elvytysohjeet sijaitsevat rantamajan seinällä sekä saunan ilmoitustaululla.

Henkilösuojainten tulee olla CE-merkittyjä.

Tulenteko

Ulkotulen tekemiseen tarvitaan aina Enä-Sepän johtajan tai turvallisuuspäällikön lupa.

Sisätiloissa tulta voi polttaa Rantasaunan pukuhuoneen, Majoitusrakennuksen ja Päärakennuksen takassa.

Kynttilöitä saa polttaa sisätiloissa vain Päärakennuksen salissa, tarjoilutilassa sekä Majoitusrakennuksen salissa. Niissäkään tulta ei saa jättää valvomatta. Lisäksi Kappelissa saa polttaa kynttilöitä vain erityisen tarkan valvonnan alla. Majoitustiloissa ja Punaisessa talossa kynttilöitä ei saa polttaa lainkaan.

Merkitty tupakkapaikka sijaitsee parkkipaikkojen läheisyydessä. Tupakointi on sallittu vain merkityllä paikalla.

Ongelmajätteiden käsittely

Ongelmajätteet lajitellaan, pidetään aina erillään muista jätteistä ja viedään Vihdin ongelmajätteiden keräyspisteisiin.

Ongelmajätteitä ovat jäteöljyt, akut, patterit, lakat, liuottimet, kemikaalit, loisteputket ja muut raskasmetallia sisältävät tuotteet, myrkylliset aineet sekä lääkeaineet.

Keräyspisteitä ovat:

Neste Siippoo		Vanha Porintie /25-tie
Nummela ABC-asema	Asematie	
Vihdin Koivissillan jäteasema	Kumpunotkolantie,	020 155 8392
Lääkkeissä alueen apteekit		
Ongelmajäteneuvonta	Rosk'n Roll Oy,	020 690 155

Jätteet lajitellaan keräysohjeiden mukaisesti:

Biojäte	Kerätään erilliseen keräysastiaan ja jäteauto kuljettaa pois
Pahvi	Kerätään hikkiin, jäteauto kuljettaa
Keräyspaperi	Kerätään erilliseen keräysastiaan, jäteauto kuljettaa
Sekajäte	Kerätään jäteastiaan, jäteauto kuljettaa
Maito yms. tölkit	Kerätään erilliseen astiaan, jäteauto kuljettaa
Metalli	Kerätään erikseen, jäteauto kuljettaa
Lasi	Kerätään erikseen, kuljetetaan itse
Patterit	Kerätään erikseen, kuljetetaan itse
Elektroniikka	Kerätään erikseen, kuljetetaan itse
Puhtaat rakennusjätteet	Kuljetetaan erikseen

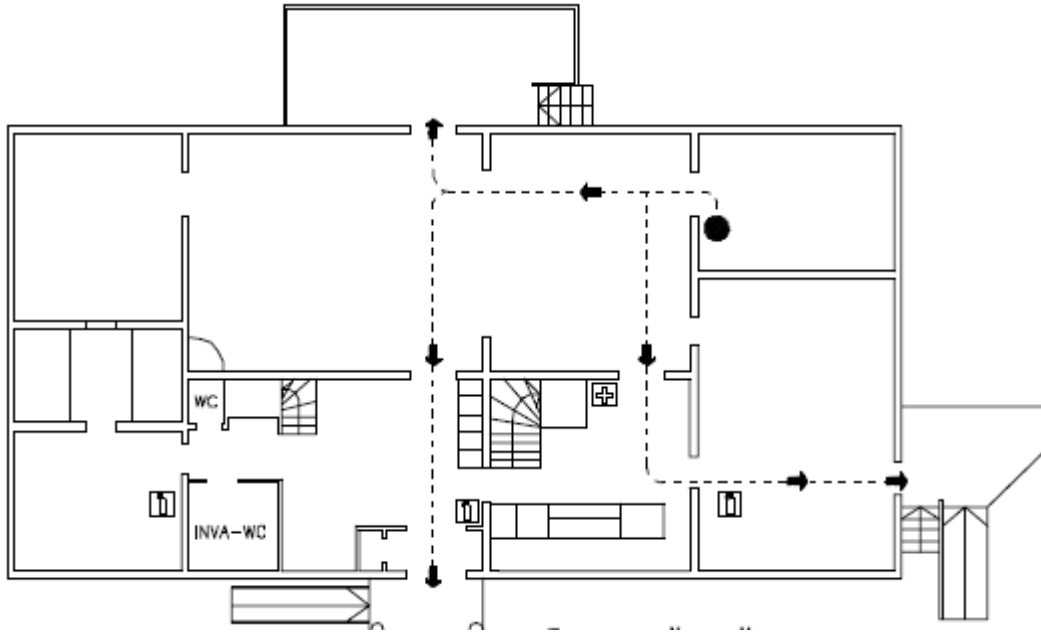
Vanhentuneet ja käyttämättömät lääkkeet sekä elohopeaa sisältävät kuumemittarit palautetaan apteekkiin.

Huoltoyhtiöiden yhteystiedot

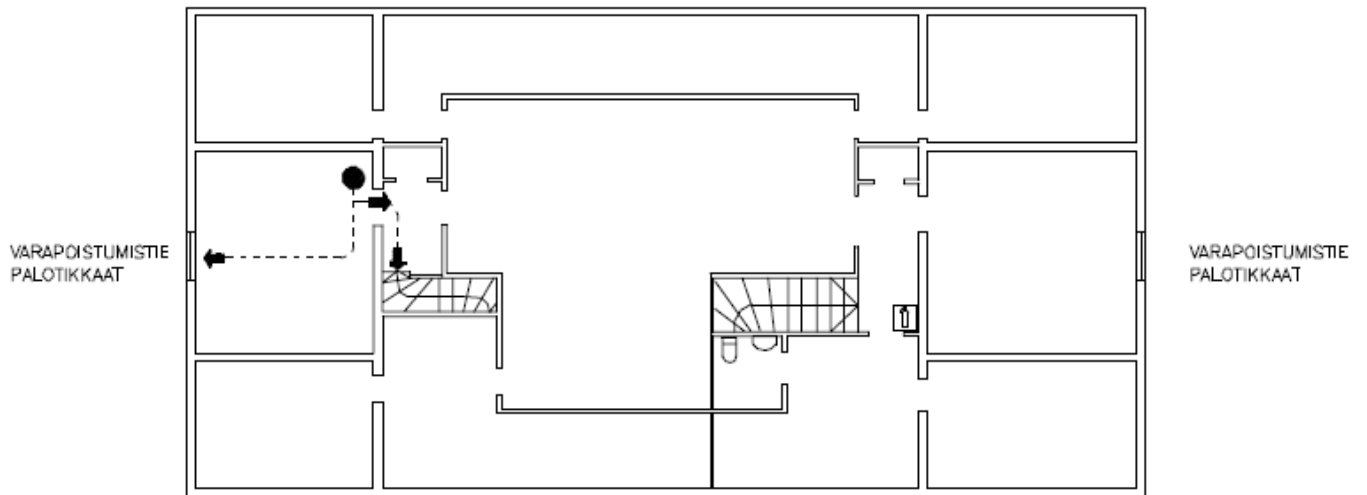
Jätehuolto Kierrätyspalvelut, keräyspaperi	Lassila & Tikanoja	010 636 6070
Biojäte	Rosk'n Roll Oy	020 690 150
Viemäri- ja jätevesihuolto	P. Eerola Oy	019 331 002, 0400 471 609
Keittiölaitteet	Metos Oy www.metos.com	020 300 300
Lukkopalvelu	Turvapoint Oy	010 309 8400
Lumenaoraus	Kekki Tuomas Ojakkala Maansiirto, traktorit	0500 780 688
LVI-huolto Pumppaamot	Velj. Westerberg Kalle Westerberg	0400 602383 24h 0440100069
Nuohous	Kähkönen Pekka	050 344 2061
Paloilmoitinkeskus	Pelco Finland Oy Kalkkipellontie 6 (ent. Esmi Oy) 02650 Espoo	010 446 511
Sammutinhuolto	Kidde Finland Oy Tiilenpolttajankuja 6 01721 Vantaa	09 6158 701
Sähköasennukset	Sauren	
Sähkötoimitukset	Fortum Oyj	0800 1 9001 0800 1 95011 Vikailmoitukset
Turvavalokeskukset	Teknoware Oy Ilmarisentie 8, 15200 Lahti	03 883 020
Öljypoltin ja öljysäiliö	Ahmoon vesi ja lämpö	040 535 4002
Öllytoimitukset	Fortum	0200 11311
Pakastin/kylmiöt jouko.kaarlola@mbnet.fi	Lohjan Kylmäasennus Hurre Service Kylmähuolto Brofel	0400 201 283 020 5555 390 0400 202 324
Keittiön IV-kojeet	Lohjan Poltin- ja Säätölaitehuolto Oy	019 382 744 0400 303 949
Siirtolava	Tuomas Kekki Fentex Oy Kaasalainen	0500 780688 0400 876 721
Vesivahingot, kuivaus	Master Kuivaus Oy Antti Majava	09 8196 3554 0400 944 509
Vesilaitos	Vihdin Vesi	0500 216 982 vikapäivystys

Liite 1

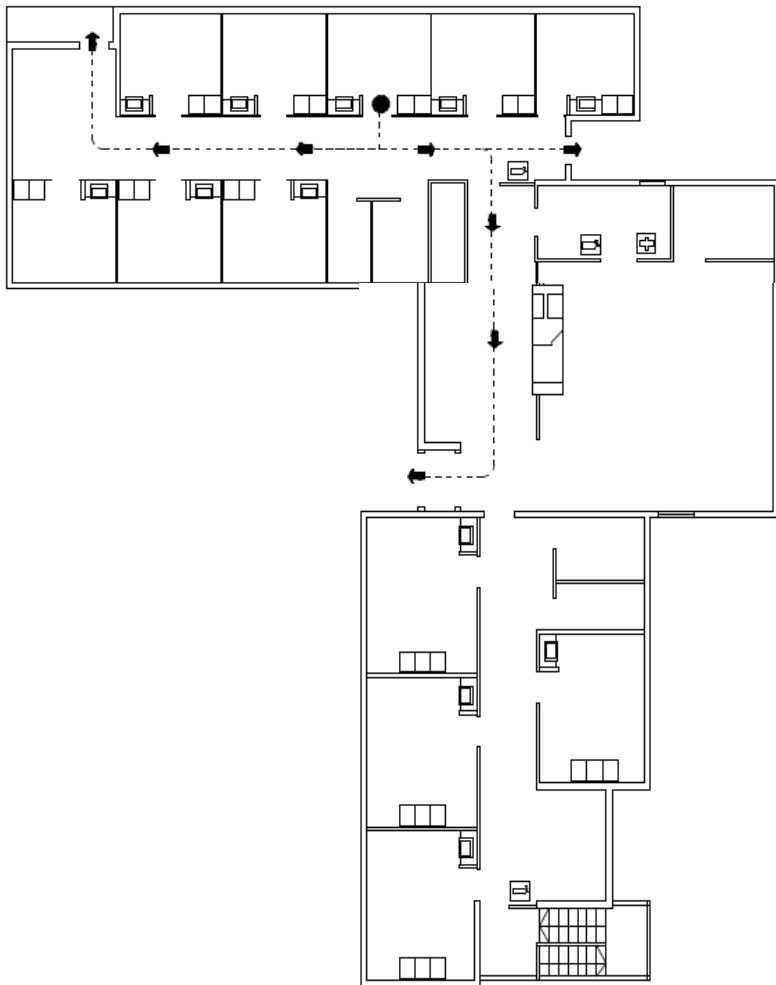
POHJAPIIROKSET ASUINRAKENNUKSIKSI



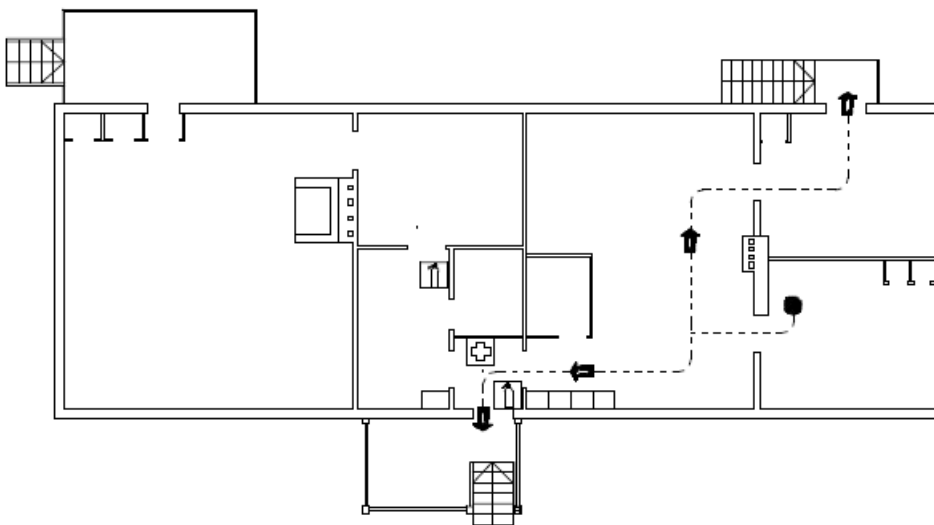
Päätahto alakerta



Päätahto yläkerta



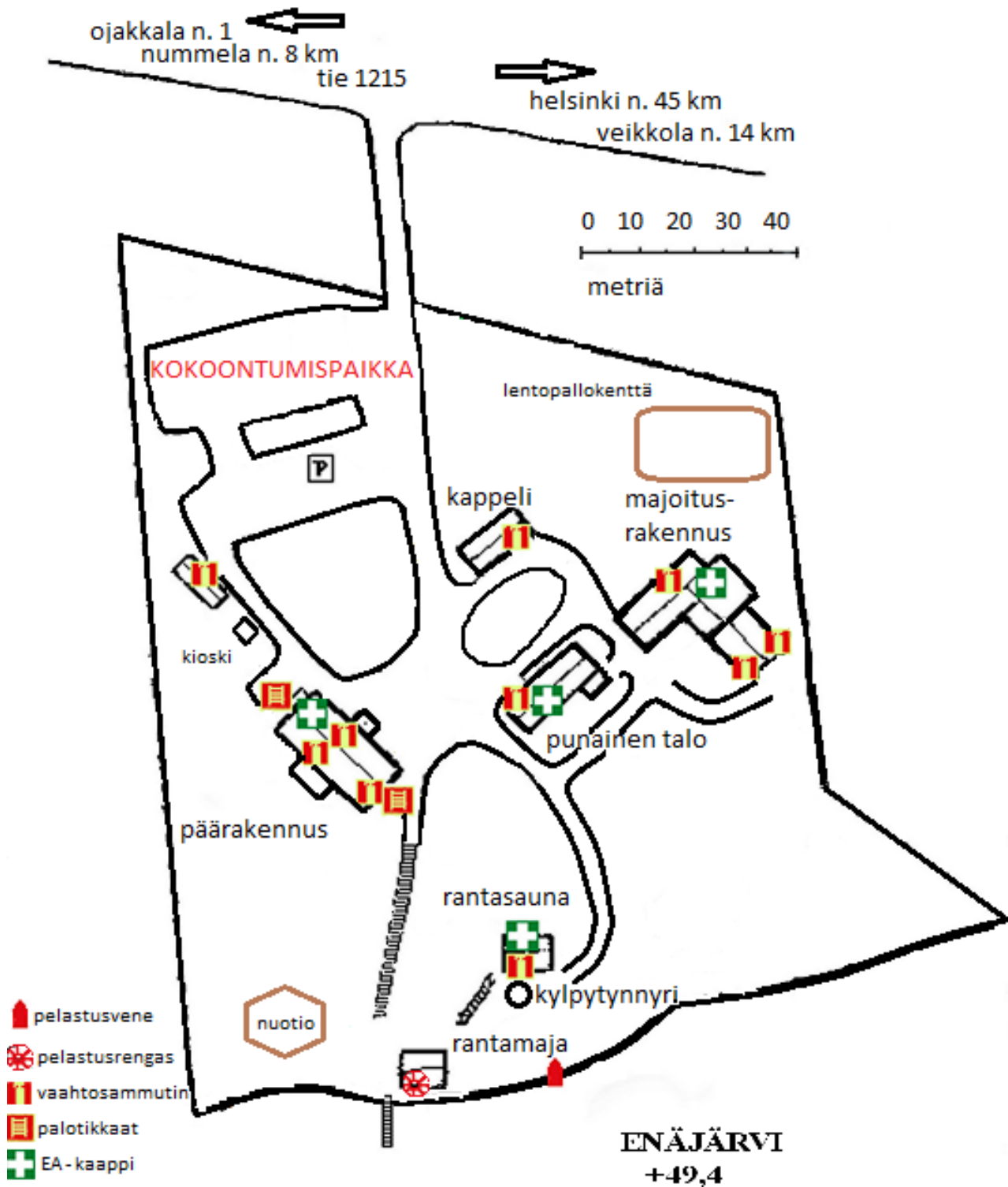
Majoitusrakennus



Punainen talo

Liite 2

ALUEEN KARTTAPIIRROS



Liite 3

VAARATILANTEET

SISÄLLYSLUETTELO

A. Tavanomaiset vaaratilanteet

- **Hukkumisonnettomuus**
- **Sähkötapaturma**
- **Metsä- tai nurmikkopalo**
- **Murto tai ilkivalta**
- **Onnettomuus retkellä**
- **Onnettomuus seikkailuradalla**
- **Ruokamyrkytys tai allerginen reaktio**
- **Sairauskohtaus**
- **Sähkökatkos**
- **Tapaturma**
- **Tulipalo**
- **Ullakkopalo**
- **Vesivahinko**
- **Öljyvuoto maanalaisessa säiliössä**

B. Suuronnettomuudet

- **Vaarallisten aineiden onnettomuus**
- **Säteilyonnettomuus**

C. Poikkeusolot

- **Tavanomaiset onnettomuusvaarat**

VAARATILANNE	HUKKUMISONNETTOMUUS
VAIKUTUS: <ul style="list-style-type: none">Hukkuminen uudessa, veden varaan joutuessa tai avannossa	
TOIMENPITEET VAARATILANTEIDEN EHKÄISEMISEKSI: <ul style="list-style-type: none">Rannassa on aina pelastusvene käytettävissä. Pelastusvene pidetään lukitsemattaRantamajan seinässä on näkyvällä paikalla pelastusrenkas ja heittoköysiRantamajan seinällä on elvytysohjeet ja ohjeet vesille menosta.Kelluntaliivejä on saatavissa soutuveneiden käyttäjille.Veneen ja pelastusliivien kunto tarkistetaan talkooviikonlopuissa.Kulkutie rannalle pidetään hälytysajoneuvoille esteettömänä.Uimavalvoja/-t on paikalla leireillä uintiohjelman ajan (tapahtuman järjestäjä vastaa uimavalvonnasta)Avanto n.1,5 m:n syvyinen, vähintään 2 porrasta, ympäröity kaiteilla ja varoitustauluilla, varustettu suojakannella.	
HUOM: <ul style="list-style-type: none">Tapahtuman vetäjät vastaavat siitä, että uinnin valvojat ovat tehtävänsä perehtyneitä ja heitä on riittävästi ja he ovat ohjelman ajan paikalla. Enä-Seppä vastaa välineiden kunnosta.Leirien turvallisuusvastaava on perehdytettävä välineisiin ja ohjeisiin.	

VAARATILANNE	SÄHKÖTAPATURMA
VAIKUTUS: <ul style="list-style-type: none">Vioittuneen sähkölaitteen tai pistorasian aiheuttama sähköisku	
TOIMENPITEET VAARATILANTEIDEN EHKÄISEMISEKSI: <ul style="list-style-type: none">Pistorasioita tarkastetaan ja huolletaan tarpeen mukaan ja vain sähköammattilaisten toimesta.Vanhat tai vioittuneet sähkölaitteet korvataan uusilla ja turvallisilla.	

VAARATILANNE	METSÄ -TAI NURMIKOPALO
VAIKUTUS: <ul style="list-style-type: none">• Luonnon ja omaisuuden tuhoutuminen	
TOIMENPITEET VAARATILANTEIDEN EHKÄISEMISEKSI: <ul style="list-style-type: none">• Rantanuotiolla on käsisammutuskalustona 200 litran vesisaavi ja metalliämpäri. Pienkonevajan ja polttoainevaraston ulkoseinällä on käsisammuttimet.• Rantanuotiolla on hyvä järjestys ja puuvarasto on kipinöiden ulkopuolella.• Leirinuotiota tai avointa tulta ei jätetä valvomatta• ks. Ilmatieteenlaitos www.fmi.fi/saa/varoituk.html	

VAARATILANNE	MURTO / ILKIVALTA
VAIKUTUS: <ul style="list-style-type: none">• Omaisuusvahinko	
TOIMENPITEET VAARATILANTEIDEN EHKÄISEMISEKSI: <ul style="list-style-type: none">• Avainten luovutukset ja vastaanotot kirjataan ja otetaan kuittaus avaimen vastaanottavalta henkilöltä• Alueen valaistusta on tehostettu• Lukkosarjat on uusittu• Asiakkaita neuvotaan pitämään ovet lukossa.	

VAARATILANNE	ONNETTOMUUS RETKELLÄ
VAIKUTUS: <ul style="list-style-type: none">• Eksyminen• Muut tapaturmat	
TOIMENPITEET VAARATILANTEIDEN EHKÄISEMISEKSI: <ul style="list-style-type: none">• Kullekin leirikeskuksesta tehtävälle retkelle, riippumatta leirin järjestelyvastuusta, laaditaan erillinen retken turvasuunnitelma (liite 5), jossa määritellään:<ul style="list-style-type: none">○ retken vetäjä ja yhteydenpitoon tarvittavat puhelinnumerot○ osallistujien määrä, kulkuvälineet○ reitti: alku- ja loppupisteet ja suunniteltu reitti○ aikataulu, mukaan luettuna viimeisin ajankohta, johon mennessä pitää ottaa yhteyttä leirikeskukseen○ mukaan otettavat suoja- ja retkivarusteet, onko kartta ja kompassi mukana○ onko tulentekoon tarvittavat välineet vetäjällä mukana○ onko riittävästi muonaa ja vettä mukana ja suunnitteleeko ryhmä tarvitsevansa muonatäydennystä retken aikana○ onko vetäjä tietoinen yleisistä turvallisuuteen liittyvistä säännöistä, mm tulentekoon liittyvistä rajoitteista○ yleiset hälytyspuhelinnumerot, onko akut ladattu sekä vara-akku/-puhelin <p>Retken turvasuunnitelma laaditaan kolmena kappaleena: yksi retken vetäjälle, yksi leirikeskuksen vetäjälle ja yksi keittiöön. Suunnitelman vahvistaa kyseisen leirin vastuullinen vetäjä.</p>	
HUOM: Leirin/kurssin vetäjät vastaavat siitä, että ohjelmaan kuuluva retki on varustettu riittävästi ja vetäjät ovat tehtävänsä perehtyneitä. Leirikeskus vastaa siitä, että pelastus- ja avustustoimet voidaan käynnistää nopeasti riittävässä laajuudessa.	

VAARATILANNE	ONNETTOMUUS SEIKKAILURADALLA
VAIKUTUS: <ul style="list-style-type: none">• Vakava ruumiinvamma	
TOIMENPITEET VAARATILANTEIDEN EHKÄISEMISEKSI: <ul style="list-style-type: none">• Seikkailutoiminnan vetämiseen ja ohjelmavastuuseen osallistuvat vain siihen koulutetut henkilöt• Alkoholin tai muun aineen vaikutuksen alaisena olevat eivät osallistu seikkailutoimintaan.• Seikkailupalvelun järjestäjä vastaa vastuuvakuutuksesta kaikkien osallistujien osalta	
HUOM Leirin/kurssin vetäjät vastaavat siitä, että ilmoittavat etukäteen (lomakkeella tai suullisesti) ohjelmalvelun vastaavalle osallistujien mahdollisista liikkumisrajoitteista ja sairauksista.	

VAARATILANNE	RUOKAMYRKYTYYS TAI ALLERGINEN REAKTIO
VAIKUTUS: <ul style="list-style-type: none">• Yksittäiset henkilöt ja ryhmät• Ihon ärsytys uimavedestä	
TOIMENPITEET VAARATILANTEIDEN EHKÄISEMISEKSI: <ul style="list-style-type: none">• Enä-Sepällä on erillinen omavalvontasuunnitelma• Keittiön ja keittiöhenkilökunnan hygieniavaatimukset ovat asialliset, mm hygieniapassi vakinaisina työskenteleviltä henkilöiltä.• Vierailevilta ryhmiltä kysytään kirjallisesti etukäteen mahdolliset ruoka-allergiat ja vastaukset toimitetaan emännälle/kokille tiedoksi.• Keittiössä työskentelevällä henkilökunnalla on asianmukaiset työ- ja suojavaatteet• Keittiössä on hygieniiohjeet satunnaisia avustajia varten sekä asialliset työ- ja suojavaatteet.• Keittiössä ja varastoissa pidetään hyvä järjestys• Ruokatarvikkeet hankitaan luotettavista lähteistä. Ruokatavarat tarkistetaan vastaanottaessa.• Astiahuollosta huolehditaan: astianpesukoneen pesu- ja huuhtelulämpötiloja seurataan ja kirjataan säännöllisesti• Ruokavarastojen (kylmiöt ja pakastinhuone) lämpötilat kontrolloidaan säännöllisesti ja kirjanpito pidetään esillä.• Ruokien tarjoilulämpötilat mitataan ja kirjataan aina• Jätehuolto ja jätteiden lajittelu on hoidettu asiallisesti.• Keittiön jäteastiat tyhjennetään vähintään kerran päivässä.• Keittiöhenkilökunnalla on oma erillinen sosiaalitila.• Keittiö pidetään lukittuna silloin, kun henkilökunta ei ole pysyvästi paikalla keittiössä.• Enäjärven kuntoa ja uimakelpoisuutta seurataan mm. kunnallisen uimarannan valvonnan mukaan• Majoitusrakennukseen ei saa viedä eläimiä.	

VAARATILANNE	SAIRAUSKOHTAUS
VAIKUTUS: <ul style="list-style-type: none">• Yksittäinen henkilö	
TOIMENPITEET VAARATILANTEIDEN HOITAMISEKSI: <ul style="list-style-type: none">• Henkilökunnalle ja ilmoitustauluille on jaettu toimenpideohjeet sairauskohtauksien varalta• On koulutettu vähintään yksi ensiaputaitoinen henkilö	

VAARATILANNE	SÄHKÖKATKOS
VAIKUTUS: <ul style="list-style-type: none">• Yksittäiset henkilöt ja ryhmät. Leiri- ja kurssitoiminnan häiriintyminen.• Valot eivät toimi.• Ruokatarvikkeiden pilaantuminen.• Paloilmoitinjärjestelmän toimimattomuus.• Tietojärjestelmän kaatuminen ja tiedostojen tuhoutuminen.• Talojen kylmeneminen• Vesiputkien jäätyminen talvella	
TOIMENPITEET VAARATILANTEIDEN EHKÄISEMISEKSI: <ul style="list-style-type: none">• Toimintaohjeet henkilökunnalle varautumisesta sähkökatkoon• Kaikki henkilökuntaan kuuluvat tietävät sähköpääkeskusten ja sulakkeiden sijainnin• Taskulamppu löytyy jokaisesta rakennuksesta ulko-oven läheisyydestä.• Akkuvarmistus paloilmoitinjärjestelmässä.• Akkuvarmistus tietojärjestelmässä, vikavirtasuojajatkohdot tietotekniikassa.• Tiedostojen säännöllinen varmuuskopiointi.	

VAARATILANNE	TAPATURMAT
VAIKUTUS: <ul style="list-style-type: none">• Yksittäiset henkilöt tai ryhmät	
TOIMENPITEET VAARATILANTEIDEN EHKÄISEMISEKSI: <ul style="list-style-type: none">• Ensiapukaapit on sijoitettu kaikkiin rakennuksiin, joissa vietetään aikaa.• Iso EA-pakki sijaitsee Päärakennuksen vastaanottotiskin takana.• Toimintaohjeet hälytyksen tekemiseksi ja yleisimpien tapaturmien hoitamiseksi on sijoitettu kaikkiin asuinhuoneisiin sekä ilmoitustauluille.• Henkilökunnassa on vähintään yksi ensiapukoulutuksen käynyt henkilö. Ensiaputaitoa ylläpidetään säännöllisellä koulutuksella.• Tikkaiden ja kattosiltojen kunto tarkistetaan vuosittain• Korkeisiin paikkoihin kiivettäessä on käytettävä turvaköysiä ja valjaita	

VAARATILANNE	TULIPALO
VAIKUTUS:	
<ul style="list-style-type: none">• Vältön uhka rakennuksessa oleville, välillinen uhka muille alueella oleville.• Toiminnan rajoitettu tai täydellinen keskeytys	
TOIMENPITEET VAARATILANTEIDEN EHKÄISEMISEKSI:	
<ul style="list-style-type: none">• Paloilmoittimet on sijoitettu kaikkiin huoneisiin. Paloilmoittimien toiminta testataan 4 kertaa vuodessa. Paloilmoitinkeskus on punaisen talon WC:n ulkoseinässä.• Henkilökunnalle on tiedotettu paloilmaisimien olemassaolosta sekä yleisimmistä syytymissyistä.• Henkilökunta on koulutettu tekemään palohälytys.• Kaikkiin majoitushuoneissa ja ilmoitustauluilla on toimintaohje ja poistumisohje tulipalon varalta.• Kaikkiin rakennuksiin ja kerroksiin on sijoitettu vähintään yksi käsisammutin. Keittiöissä on lisäksi sammutuspeite.• Pelastustiet on merkitty ja merkinnät tarkastettu säännöllisesti. Pelastustiet pidetään aina hälytysajoneuvoille kulkukelpoisina.• Savuhormit nuohotaan tai tarkistetaan vuosittain.• Tuhkat käsitellään, kuljetetaan ja säilytetään metallisissa astioissa.• Tupakointi on sallittu ainoastaan niille varatuissa ja merkityissä tiloissa.• Hitsaus- ja laikkaleikkaustöitä tehdessä vaaditaan tulityölupa ja sammutusvahti• Palavia nesteitä säilytetään vain erikseen merkityissä varastorakennuksissa, majoitus- tai kokoontumisrakennuksissa niitä ei säilytetä lainkaan.• Palo-ovet pidetään aina suljettuina.• Elävää avointa tulta, kynttilöitä tai lämpökynttilöitä, ei saa polttaa sisätiloissa kuin vain päärakennuksen salissa, tarjoilutilassa sekä majoitusrakennuksen salissa. Niissäkin tulta ei saa jättää valvomatta.• Palavien nesteiden varastoinnissa noudatetaan seuraavia enimmäismääriä:<ul style="list-style-type: none">○ bensiini ja muut I-lk palavat nesteet: yhteensä enintään 50 l○ Diesel, polttoöljy ja muut II-lk palavat nesteet: yhteensä enintään 50 l○ Nestekaasut enintään 20 kg○ Maalit, voiteluaineet, liuottimet yhteensä enintään 50 l• Keittiön ilmastointikanavat tarkastetaan vuosittain, muut kerran viidessä vuodessa.• ks. ohjeet www.nuohoojat.fi	

VAARATILANNE	ULLAKKOPALO
VAIKUTUS: <ul style="list-style-type: none">• Välitön uhka rakennuksessa oleville, välillinen uhka muille alueella oleville.• Toiminnan rajoitettu tai täydellinen keskeytys	
TOIMENPITEET VAARATILANTEIDEN EHKÄISEMISEKSI: <ul style="list-style-type: none">• Ullakon ovet pidetään lukittuina.• Palavia tai herkästi syttyviä nesteitä ei säilytetä ullakolla.	

VAARATILANNE	VESIVAHINKO
VAIKUTUS: <ul style="list-style-type: none">• Omaisuusvahinko.	
TOIMENPITEET VAARATILANTEIDEN EHKÄISEMISEKSI: <ul style="list-style-type: none">• Kiinteistön putkistojen ja laitteistojen vuosittainen tarkistus.• Kesävesiputki tyhjennetään talveksi• Kovilla pakkasilla (yli -20 °C) tarkistetaan kaikkien rakennusten vesipisteiden kunto• Vakuutus.	

VAARATILANNE	ÖLJYVUOTO MAANALAISSA SÄILIÖSSÄ
VAIKUTUS: <ul style="list-style-type: none">• Maaperän saastuminen	
TOIMENPITEET VAARATILANTEIDEN EHKÄISEMISEKSI: <ul style="list-style-type: none">• Öljysäiliön kunto tarkistetaan ulkopuolisen tarkastajan toimesta 5 vuoden välein• Öljyn kulutusta seurataan säännöllisesti pitämällä kulutuksesta kirjanpitoa.	

B. Suuronnettomuudet

VAARATILANNE	VAARALLISTEN AINEIDEN ONNETTOMUUS
VAIKUTUS: <ul style="list-style-type: none">• Terveysvaikutus kaikille alueella oleville	
TOIMENPITEET VAARATILANTEIDEN EHKÄISEMISEKSI: <ul style="list-style-type: none">• Huonekohtaisissa ohjeissa on tiedot yleisistä vaaramerkeistä.	

VAARATILANNE	SÄTEILYONNETTOMUUS
VAIKUTUS: <ul style="list-style-type: none">• Terveysvaikutus kaikille alueella oleville	
TOIMENPITEET VAARATILANTEIDEN EHKÄISEMISEKSI: <ul style="list-style-type: none">• Huonekohtaisissa ohjeissa on tiedot yleisistä vaaramerkeistä• Joditabletit, 200 kpl, on hankittu. Niitä säilytetään toimistossa.• Toimistossa tulee olla toimiva radiovastaanotin ja internetyhteydellä varustettu tietokone• Ks. http://www.stuk.fi/sateilytietoa/sateilytilanne/fi_FI/sateilytilanne/	

C. Poikkeusolot

VAARATILANNE	POIKKEUSOLOT
TOIMENPITEET VAARATILANTEIDEN EHKÄISEMISEKSI: <ul style="list-style-type: none">• On kartoitettu henkilöstöstä ensiapu-, pelastus- ja sammutustaitoiset henkilöt• Yleiset radion tiedotuskanavien taajuudet on selvitetty:<ul style="list-style-type: none">YLE Radio Suomi: Ylen aikainen: 94 MHzYLE Radio Suomi: Ylen läntinen: 105YLE Radio Suomi: Radio Häme: 96YLE Radio 1: 87,9; 89,2YLEX: 91,9; 91,3Radio Peili: 558 kHzRadio Extrem: 98,9 MHz; 102,5Radio Vega: 101,1Vega Mellannyland: 101,1 MHz	

Liite 4

TOIMINTAOHJEITA

SISÄLLYSLUETTELO

Hätäilmoitus 112

Toimintaohjeita sairaskohtauksessa

Toiminta tulipalon sattuessa

Toiminta yleisen vaaramerkin yhteydessä

HÄTÄILMOITUS 112

Hätäkeskus ottaa vastaan hätäpuhelut numerossa 112 ja lähettää tarkoituksen mukaisimman ja nopeimman avun.

Näin teet hätäilmoituksen - 112

1. **Pysähdy** - mieti missä olet.

2. **Soita 112**

Soitto on maksuton.

Matkapuhelimesta soittaessasi et tarvitse suuntanumeroa

3. **Kerro heti mitä on tapahtunut** ja onko ihmisiä vaarassa.

4. **Ilmoita onnettomuus- tai tapahtumapaikan tarkka osoite** ja sovi opastuksesta paikalle.

Enä-Sepän osoite on: **Enätie 45 C, 03250 Ojakkala**

5. **Valmistaudu antamaan tarkempia tietoja**, voit myös saada ohjeita.

6. **Sulje puhelin vasta luvan saatuasi.**

7. **Pidä puhelinlinja vapaana**, kunnes apu on paikalla. Hätäkeskus voi tarvita lisätietoja.

TOIMINTA SAIRASKOHTAUKSESSA

1. Missä?

- Selvitä ensin osoite, johon apua tarvitaan.

Enä-Sepän osoite on: **Enätie 45 C, 03250 Ojakkala, Enäjärven pohjoisrannalla**

2. Tarkista potilaan tila

- Jos avun tarpeessa oleva makaa liikkumattomana, selvitä onko hän hereillä.
 - Puhuuko potilas?
 - Vastaako puhutteluun?
 - Mitä potilas tekee juuri nyt?

3. Tarkista hengitys

- Jos potilas ei ole hereillä, katso hengittääkö hän normaalisti.

4. Mitä valittaa?

- Jos potilas puhuu, selvitä, mitä hän valittaa.
- Mikä on pahin vaiva juuri nyt?

5. Millainen onnettomuus?

- Jos on sattunut onnettomuus, selvitä, minkälaisesta onnettomuudesta on kyse.

6. Tee hätäilmoitus 112

- Mitä on tapahtunut ja missä
- mitä potilas valittaa
- mitä hän juuri nyt tekee

7. Tarkkaile potilaan tilaa

jos tilanteessa tapahtuu muutoksia, soita uudelleen 112

8. Opasta ensiapuhenkilökunta paikalle ja järjestä esteetön kulku paikalle

9. Kerro ensiapuhenkilökunnalle tapahtunut ja potilaan tilanteen kehitys

TOIMINTA TULIPALON SATTUESSA

Tulipalon sattuessa toimi näin:

1. Pelasta

- Säilytä malttisi ja toimi rauhallisesti.
- Pelasta välittömässä vaarassa olevat

2. Sammuta

- Yritä sammuttaa palo alkusammutusvälineillä, kun palo on vielä hallittavissa.
- Älä koskaan sammuta vedellä jännitteisen sähkölaitteen paloa tai rasvapaloa
- Sulje ovet estääksesi palon leviämistä

3. Hälytä

- Tee hätäilmoitus numeroon 112
- Muista! Savu tainnuttaa. Älä siis viivyttele palavassa tilassa. Pelasta itsesi ulos ja soita naapurista.

4. Rajoita

- Sulje ovet ja ikkunat perässäsi - näin rajoitat palon leviämistä.
- Varoita naapureita ja niitä jotka eivät ole välittömässä vaarassa

5. Opasta

- Opasta pelastushenkilöstö paikalle.

TOIMINTA YLEISEN VAARAMERKIN YHTEYDESSÄ

Yleinen vaaramerkki on yhtäjaksoinen nouseva ja laskeva sireeniääni tai hälytys, jonka viranomaisen antaa kaiuttimella.



Jos yleinen vaaramerkki annetaan

- 1. Siirry sisälle** ja pysy siellä.
- 2. Sulje ovet, ikkunat ja tuuletusaukot** sekä pysäytä koneellinen ilmastointi.
- 3. Avaa radio**
ja odota rauhallisesti ohjeita.
- 4. Vältä puhelimen käyttöä**
etteivät linjat tukkeutuisi.
- 5. Älä poistu alueelta**
ilman viranomaisten kehotusta,
ettei joutuisi vaaraan matkalla.

RETKI-ILMOITUS

RETKEN NIMI: _____

Osallistujia: _____ henk. Päivä: _____ Klo ____ - ____

A. Organisaatio:

Järjestävä organisaatio:	
Yhteyshenkilö:	
Puhelinnumerot:	

B. Retken johto:

Retken johtaja:		Puh	
Retken varajohtaja:		Puh	

C. Siirtyminen kohteelle ja viipyminen retkellä:

Kulj.liike/Oma kuljetus:		Auton reknr	
Kuljettaja:		Puh	
Odottaako auto kokoontumispaikalla: <input type="checkbox"/> Kyllä <input type="checkbox"/> Ei, tulee noutamaan klo ____			
Suunniteltu reitti:			
Karttapiste näytetty: <input type="checkbox"/> Kyllä _____			
Kokoontumispaikka:			
Aika jolloin viimeistään palataan tai otetaan yhteyttä:	Klo: ____		

D. Varustautuminen

Ensiapulaukku <input type="checkbox"/> Kyllä <input type="checkbox"/> Kunnossa	Kartta <input type="checkbox"/> Kyllä <input type="checkbox"/> Kunnossa
Ladattu puhelin + vara <input type="checkbox"/> Kyllä <input type="checkbox"/> Kunnossa	Kompassi <input type="checkbox"/> Kyllä <input type="checkbox"/> Kunnossa
Muonat ja ruokailuväl. <input type="checkbox"/> Kyllä <input type="checkbox"/> Kunnossa	Tulentekovälineet <input type="checkbox"/> Kyllä <input type="checkbox"/> Kunnossa
Ryhmässä ensiaputaitoinen henkilö <input type="checkbox"/> Kyllä	

E. Hälytysnumeroita

Hälytyskeskus	112		
Myrkytystietokeskus	09 471 977	Enä-Seppä	050 468 7501

Allekirjoitus Retken johtaja: _____

TURVATARKASTUKSET

1. Yleistä

Pelastussuunnitelman mukaisesti Enä-Sepän turvallisuuspäällikkö tekee vuosittain turvallisuustarkistuksen alueella ja rakennuksissa. Tarkastuksen tavoitteena on ennaltaehkäistä onnettomuuksia tuomalla organisaation tietoisuuteen mahdolliset turvallisuus- ja pelastustoiminnassamme havaitut puutteet sekä käynnistää tarvittavat korjaustoimet.

Tarkastukset pidetään keväällä ennen varsinaisen kesätoiminnan alkamista

Tarkastuksessa korjattaviksi ilmoitetut kohteet poistetaan käytöstä tai estetään muuten niiden käyttö tai onnettomuuden aiheutuminen.

Korjauksista vastaa Enä-Sepän johtaja ja isännöitsijä.

Viimeisimmät tarkastukset	Pvm	Huom.
Palotarkastus		
Terveystarkastus		
Nuohous		
Vesinäytteiden otto		
Pelastussuunnitelman yhteenveto toimitettu pelastusviranomaisille		

#	Kohde	A	B	C	Puutteet
1	Ohjeiden ajanmukaisuus ilmoitustauluilla				
2	Pelastussuunnitelman ajanmukaisuus				
3	Keittiön omavalvontasuunnitelman ajanmukaisuus				
4	Hälytysajoneuvojen esteetön pääsy				
5	Pelastustiet, ovatko avoimia				
6	Pihan, teiden ja parkkialueen valaistus				
7	Koneet ja koneiden suojaukset kunnossa				
8	Sähkölaitteiden suomen ja ruotsinkieliset käyttöohjeet				
9	Sähköasennusten, johtojen ja pistokkeiden kunto				
10	Lämmitysjärjestelmän kunto				
11	Palavien nesteiden säilytys				I -lk / II-lk litr
12	Kemikaalien säilytys ja merkinnät				
13	Alkusammutuskalusto				
14	Ensiapukaapit				
15	Paloilmoitinjärjestelmän toimivuus				
16	Poistumisteiden valaistus ja opasteet				
17	Siisteys yleisesti				
18	Ovien lukitus				
19	Apuvälineiden, mm tikkaiden ja valjaiden kunto				
20	Pelastusveneen, -renkaan ja heittoköyden ja kelluntaliivien kunto				
21	Henkilökunta koulutettu ja ohjeistettu				
22	Jäteastioiden riittävyys ja jätehuollon toimivuus				
23	Savukanavien nuohoukset				
24	Ilmanvaihdon nuohoukset ja järjestelmän toimivuus				
25	Tupakointitilojen sijoitus, merkintä ja turvallisuus				

A = kunnossa, B= riittävä, C = korjattava. Tarvittaessa puutteet kirjataan erilliselle liitteelle.

Tarkastuspäivä __/__/__

Tarkastaja _____